

Проект „Балтекском Перегрузка ПСА“
„2007.02.10_Baltexcom_PSA-Reload“

Документ „ПРОЕКТ“

Версия документа : 2007.02.23_0300
(окончание итерации 1)
Предыдущая версия : 2007.02.12_0230

Оглавление

Резюме проекта.....	2
Общее описание, заметки, условия, особенности.....	2
Статическая структура сущностей.....	3
Взаимодействие сущностей.....	4
Прецеденты использования.....	5
Варианты и цепочки применения прецедентов.....	5
УС.1. Обзор и чтение файлов.....	6
УС.2. Сопоставление номенклатуры.....	6
УС.3. Заполнение документов.....	6
УС.4. Сопоставление документов.....	7
УС.5.1 Просмотр состава ПСА.....	7
УС.5.2 Просмотр сопоставленного документа.....	7

Резюме проекта

Необходимо реализовать подсистему загрузки данных о ПСА (*данные о приемке вагонов с мелаллоломом*) из файлов предоставляемых контрагентами в документы ИБ.

Файлы могут быть разных форматов и структуры.

ИБ „1С:Предприятие 7.7“ „Бухгалтерия 434 модифицированная“ .

Общее описание, заметки, условия, особенности.

Файлы предоставляемые контрагентами располагаются в подкаталогах каталога приемки данных. Каждый подкаталог – это файлы одного контрагента.

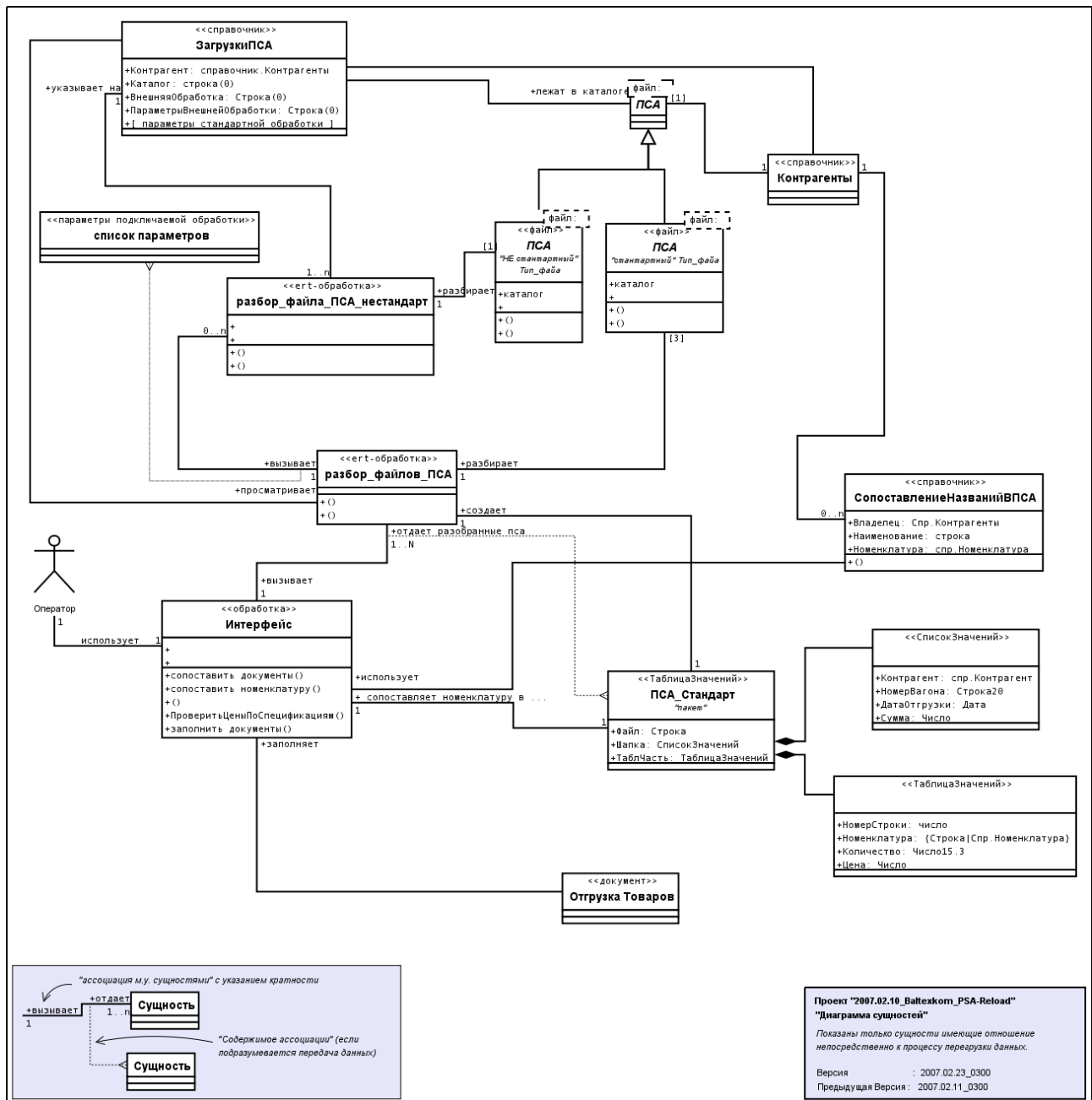
От одного контрагента могут поступать файла только одного формата. Форматы файлов от разных контрагентов – разные как по техническому формату так и по структуре (*т.е. 2 контрагента могут присылать XLS файлы, но порядок олей и структура будут различаться. 3-й контрагент будет присылать MXL, другой – DBF и т.д.*)

Список форматов заранее не известен, потому система должна иметь интерфейс для добавления новых „модулей“ разбора файлов в других форматах.

Файлы присылаемые контрагентами приводятся к единому внутреннему формату „ПСА_Стандарт“, далее происходит разбор и сопоставление контрагенторв, номенклатуры – заена текстовых идентификаторов на ссылки на записи спр. Номенклатура.

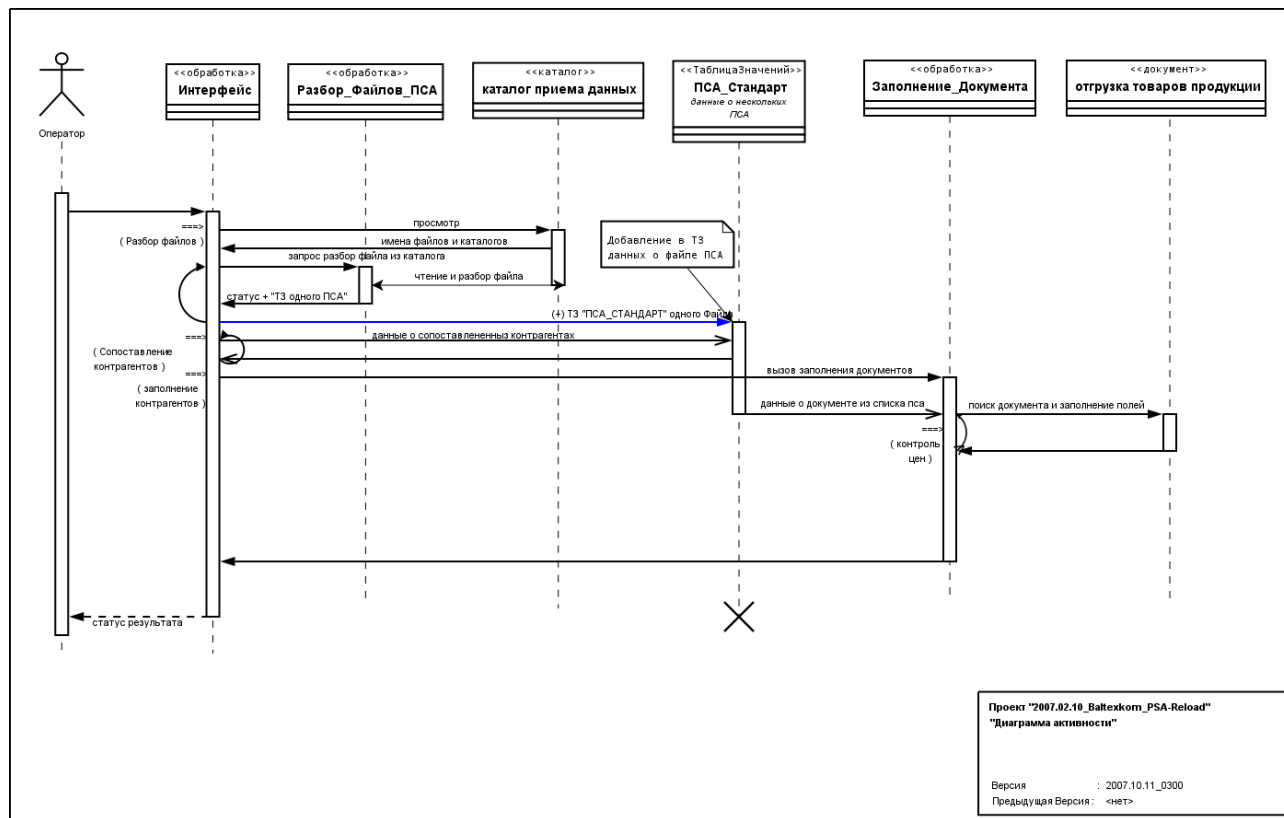
Идентификаторы одной и той же марки металлолома, в документах разных контрагентов могут быть разными.

Статическая структура сущностей



Взаимодействие сущностей

(2007.02.23: диаграмма раздела устарела! нет участия внешней обработки!)



Прецеденты использования

Работа с подсистемой ведется через интерфейсную обработку, которая предлагает следующий возможности :

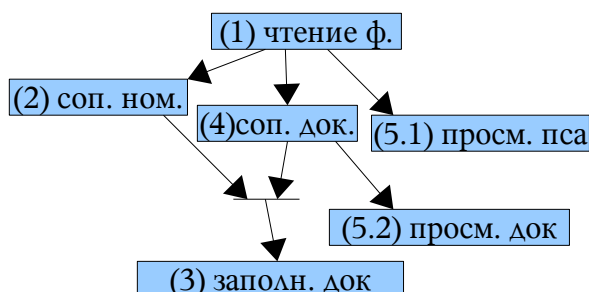
1. Обзор и чтение файлов.
2. Сопоставление номенклатуры.
3. Заполнение документов.
4. Сопоставление документов.
5. *Просмотр данных о ПСА и Документах.*
 - 5.1 Просмотр данных ПСА.
 - 5.2 Просмотр сопоставленного документа.

Варианты и цепочки применения прецедентов

Нумерация прецедентов отличается от порядка их применения. Каждый прецедент имеет свои условия на условия в которых он может быть применен – как правило эти условия касаются других прецедентов системы.

Зависимости прецедентов от выполнения друг друга показаны на рис. ниже. Эти зависимости и определяют все возможные варианты последовательностей применения прецедентов.

Стрелками указаны связи „после выполнения этого прецедента можно выполнять этот“. „Y“-образная стрелка („вилка“) – необходимость успешного выполнения обоих прецедентов для выполнения текущего.



Предлагается, что пользователь будет выполнять прецеденты в следующей последовательности: 1-2-4-3

- N1. Обзор и чтение файлов.
- N2. Сопоставление номенклатуры.
- N4. Сопоставление документов.
- N3. Заполнение документов.

или же как вариант : 1-4-2-3.

Прецеденты 5.1 и 5.2 (просмотр данных) могут выполняться по мере необходимости.

УС.1. Обзор и чтение файлов

версия: 2007.02.11_1800 (развито от : -)

Участники: оператор

Начальные условия: оператор запустил интерфейсную обработку „загрузка ПСА“.

Основная последовательность:

1. Оператор запускает сканирование каталогов; система разбирает файлы в каталогах и выдает список ПСА и состав каждой ПСА, которые содержатся в каталогах.

УС.2. Сопоставление номенклатуры

версия: 2007.02.11_1800 (развито от : -)

Участники: оператор

Начальные условия: оператор выполнил УС.1. „Обзор и чтение файлов“.

Основная последовательность:

1. Оператор запускает сопоставление номенклатуры; система проверяет состав ПСА и ищет сопоставленную номенклатуру в справочнике „Сопоставление Названий ВПСА“.

Альтернативная последовательность:

1.1 Если сопоставление для номенклатуры не найдено, система выводит неизвестное наименование и запрашивает номенклатуру которая должна быть сопоставлена этому наименованию.

(у разных контрагентов список сопоставления свой. одно и тоже наименование может быть сопоставлено разой номенклатуре у разных контрагентов)

УС.3. Заполнение документов

версия: 2007.02.23_0300 (развито от : 2007.02.11_1800)

Участники: оператор

Начальные условия:

оператор выполнил УС.2. „Сопоставление Номенклатуры“.

оператор выполнил УС.4. „Сопоставление Документов“.

Основная последовательность:

1. Оператор запускает заполнение документов на основании данных „ПСА_Стандарт“. Система ищет документы, заполняет их, проверяет соответствие цен в ПСА данным спецификаций, утсанавливающих цены; выводит список документов и номенклатуры по которым обнаружено несоответствие.

UC.4. Сопоставление документов.

версия: 2007.02.23_1800 (развито от : -)

Участники: оператор

Начальные условия: оператор выполнил UC.1. “обзор и четние файлов”.

Основная последовательность:

1. Оператор запускает сопоставление документов на основании данных „ПСА_Стандарт“. Система ищет документы, (ищутся документы датаДокумента которых находится в диапазоне 2-х месяцев от даты ПСА и имеет идентичный номер вагона; из этих документов выбирается тот, чья дата квитанции имеет минимальное равхождение с „датойПСА“) . По мере заполнения документов заполняется колонка „Документ 1С“

UC.5.1 Просмотр состава ПСА.

версия: 2007.02.23_1800 (развито от : -)

Участники: оператор

Начальные условия: оператор выполнил UC.1. “обзор и четние файлов”.

Основная последовательность:

1. Оператор нажимает на строчку списка ПСА - система заполняет список полей шапки и табличную часть составом текущей ПСА.

UC.5.2 Просмотр сопоставленного документа.

версия: 2007.02.23_1800 (развито от : -)

Участники: оператор

Начальные условия: оператор выполнил UC.4. “Сопоставление документов”.

Основная последовательность:

1. Оператор нажимает на список ПСА на колонку „Документ 1С“ - система открывает документ 1С, указанный в колонке.